

# RÉFÉRENCES DÉTAILLÉES



Marion BOURON - 06 68 08 50 47

Coodemarrage 53  
Rue Louis de Broglie  
53810 Changé

# CO-CONSTRUIRE UN PLAN D' ACTIONS EN FAVEUR DE L'ATTRACTIVITÉ DES LYCÉES AGRICOLES PUBLICS DE BRETAGNE



Pour répondre aux enjeux de transition écologique et de souveraineté alimentaire, la région Bretagne s'implique dans les problématiques d'installation-transmission des exploitations agricoles. Elle souhaite aux côtés de la DRAAF, co-construire un plan d'actions en faveur de l'attractivité de la formation agricole publique.

Sur 10 mois, notre accompagnement (4 facilitateurs) a consisté à :

- Mettre à jour le diagnostic, s'assurer du partage des enjeux entre les parties-prenantes (visites des établissements et entretiens avec les équipes de direction des EPLEFPA, entretiens individuels avec les acteurs de la formation, la DRAAF, la Région)
- Animer des groupes de travail autour des thématiques clé validées en phase 1 et devant aboutir à des propositions d'actions concrètes (2 journées de séminaire multi-acteurs d'une centaine de participants notamment)
- Animer les rencontres de validation DRAAF-Région ;
- Structurer, en impliquant les services, un plan d'actions opérationnel ;
- Rédiger le plan d'action final



Dans le cadre du projet de réunir les 3 écoles de la ville d'Evron en un seul groupe scolaire, une démarche de concertation a été menée pour :

- Mobiliser les différentes parties prenantes et penser le projet en partant des différents usages
- Développer l'interconnaissance entre les acteurs
- Accompagner les changements induits autant pour les équipes éducatives que pour les agents municipaux
- Faire des propositions de scénarii d'aménagement pour adapter l'école à l'accueil des classes maternelles.

Menée sur 5 mois, cette démarche construite a permis de nourrir la réflexion grâce à 3 ateliers participatifs, 1 journée d'immersion dans les écoles, 4 réunions préalables avec les acteurs clé, des temps de concertation avec les enfants en classe, une visite de cantine inspirante avec les élus et agents concernés, 3 COFIL élargis au fur et à mesure du projet.

Une quarantaine de personnes s'est mobilisée : élus, techniciens et agents de la ville, enseignants, représentants des parents d'élèves, futurs parents, Rectorat.

Le projet a ainsi évolué pour correspondre davantage aux besoins des usagers et donner à chacun la fierté et l'envie d'évoluer bientôt dans cette nouvelle école. La ville d'Evron a reçu un trophée de la participation et de la concertation pour ce projet co-animé avec Vincent Chaillou (Histoire de ville).



*Présentation des marges de manoeuvre aux participants*

Dans le cadre de ses missions de responsable de service enfance-jeunesse au sein de la Communauté de communes des Coëvrons, Marion Bouron a mené plusieurs études internes visant une meilleure connaissance du territoire pour faciliter la prise de décision politique :

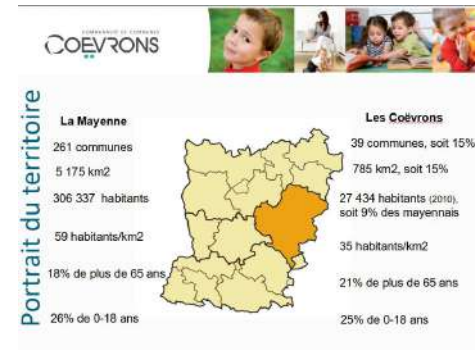
2012 : 4 Communautés de communes fusionnent et le SVET des Coëvrons est dissous pour constituer la Communauté de communes des Coëvrons. Il est décidé de réaliser le diagnostic de l'offre socio-éducative du territoire, préalable à l'écriture du Projet Educatif Local à l'échelle de la nouvelle intercommunalité.

Dans la phase de **diagnostic** :

- Réaliser le portrait socio-économique du territoire
- Faire l'état des lieux des ressources du territoire en termes de loisirs et de modes de garde pour les 0-17 ans
- Enquêter auprès acteurs, des familles, des enfants et des jeunes pour connaître les attentes et besoins
- Restituer

Dans la phase d'**écriture du Projet Educatif Local** :

- Mobiliser les services et des acteurs du territoire
- Partager le diagnostic et faire émerger les axes de travail
- Être la porte d'entrée pour le cabinet-conseil dans sa mission auprès des élus
- Décliner le Projet politique dans la nouvelle structuration du service



Dans le cadre de ses missions de “chargée d’évaluation des politiques publiques” au sein de la Communauté de communes des Coëvrons, Marion Bouron a mené plusieurs études internes visant une meilleure connaissance du territoire pour faciliter la prise de décision politique :

2016 : La communauté de communes des Coëvrons met en oeuvre son schéma de mutualisation à travers un service commun avec les communes volontaires, dont la commune centre. Dans ce contexte, le DGS et le président souhaitent connaître les effets de ce processus :

Mission d’**expertise en interne**, dans le cadre du Master 2 Expertise de l’Action publique territoriale

- Enquêter auprès des agents mutualisés et non mutualisés sous l’angle de la qualité de vie au travail (questionnaire, entretiens individuels et collectifs)
- Enquêter auprès des élus du territoire pour connaître leurs perceptions de la mutualisation (entretiens individuels et questionnaire)
- Analyser et produire des préconisations
- Restituer et mettre au débat



Dans le cadre de son projet **“Comment accélérer et amplifier la mobilisation des citoyens et des acteurs pour le climat ?”** la Coordination Nationale des Conseils de Développement a fait appel à une équipe de facilitateurs/trices pour imaginer un processus permettant à la fois :

- de mobiliser collectivement et de faire monter en compétences les membres des Conseils de développement et leurs techniciens supports, sur des approches collectives ;
- de favoriser les échanges de pratiques inter-territoires ;
- d’être au plus près des réalités des territoires en permettant à chacun de s'appropriier une méthode adaptable quelle que soit sa thématique de travail.

Ainsi, sur 5 mois, 6 Conseils de développement de régions différentes ont été accompagnés pour partager leurs expériences, choisir leur thématique et constituer leur équipe défi (citoyens, élus, agents, partenaires). Puis, lors d’une journée collective, **ils ont identifié un défi propre à leur territoire et réalisé un prototype pour y répondre grâce aux méthodes design.**

Quelques exemples de défis : Comment rapprocher restaurateurs collectifs et producteurs locaux afin d’arriver à une collaboration efficace et pérenne et d’augmenter la part des produits locaux de qualité ? Comment convaincre les propriétaires du bien-fondé du processus de rénovation énergétique et l’accompagner ? Comment faciliter la pratique cycliste sécurisée des familles ?

**Pour en savoir plus sur la méthode déployée lors de cette journée, consultez le livret réalisé par la CNCD suite à l’accompagnement :**

[cahier d'outils intelligence collective \(conseils-de-developpement.fr\)](https://conseils-de-developpement.fr)



Après une période COVID identifiée comme déstabilisante par la directrice de l'agence, cette dernière a souhaité re-mobiliser son équipe pour

- définir ensemble la vision d'avenir pour l'entreprise,
- identifier les premiers défis à relever,
- permettre à chaque membre de l'équipe de se situer par rapport au collectif.

L'atelier d'une demi-journée proposé a permis de :

- Formuler clairement l'objectif prioritaire de l'année ;
- Identifier les leviers et défis à relever pour y arriver ;
- Offrir un espace de réflexivité et de parole à chacune pour se situer par rapport à ces défis et formuler ses besoins individuels pour s'engager sereinement.



Dans le cadre de son projet de création d'une maison des associations regroupant les associations du secteur social, la ville d'Evron a souhaité impliquer les acteurs pour :

- Développer l'interconnaissance entre les associations et accompagner les changements induits par les déménagements, ,
- Identifier les valeurs partagées et rédiger la charte de fonctionnement en vue du partage des locaux,
- Finaliser les travaux et accompagner la phase de travaux.

L'accompagnement (en lien avec la CAF de la Mayenne) a consisté à :

- Animer les instances de pilotage, clarifier les marges de manoeuvre ;
- Animer les ateliers du groupe projet (associations-élus-techniciens) pour partager la vision, co-construire la charte et le règlement intérieur ;
- Faire le lien avec les services techniques aux différentes phases des travaux (validation des plans, choix des matériaux et du mobilier) en impliquant les futurs occupants



*groupe de travail pendant un atelier*



## CONCERTER ET CO-CONSTRUIRE



Suivi en interne la démarche de **réactualisation du Projet de territoire** en mobilisant les habitants, acteurs et élus : jusqu'à 150 personnes impliquées au sein de l'assemblée de territoire.

Cheffe de projet, lien entre l'équipe projet, l'agence Palabreo et les services, accompagnement des services dans la déclinaison du projet

2021-2022



Accompagnement de la Communauté de communes du Bocage Mayennais dans la **réactualisation du Projet Culturel de Territoire** par les agents de 3 services nouvellement réunis au sein d'une direction unique : co-facilitation de 3 journées d'ateliers pour développer l'interconnaissance, créer une unité de service et engager partenaires et agents dans le bilan et la réécriture du Projet Culturel de Territoire (une vingtaine de participants).

2022-2023



Co-facilitation d'un **séminaire d'une journée réunissant des professionnels, des familles et des jeunes en situation de handicap** dans le cadre d'une réflexion autour des parcours (passage à l'âge adulte) des 16-25 ans : préparation du déroulé de la journée, facilitation des grandes étapes et des ateliers des professionnels afin d'aboutir à des propositions d'actions à présenter au COPIL en s'inspirant des témoignages des familles et des jeunes et de l'état des lieux flash des professionnels.

## ACCOMPAGNER LE CHANGEMENT



En interne, facilitation de la démarche de co-construction du service facturier réunissant les agents de l'Etat et les agents de la Communauté de communes des Coëvrons, en lien avec la DGFiP.

Mise en place d'ateliers pour favoriser l'interconnaissance entre les personnes mais également entre les métiers et postures, définition de la nouvelle organisation, clarification des missions, élaboration de nouvelles fiches de postes permettant aux agents de se positionner dans l'organisation à venir.

C.C des Coëvrons - 2022

## FORMER AUX PRATIQUES COLLABORATIVES



Découverte des process du Design de service pour de futurs directeurs d'établissements médicaux sociaux  
-> atelier de découverte d'une journée



Dans le cadre d'accompagnement de transformations organisationnelles, animation de la formation Savoir Évoluer en Équipe Autonome



Animer une réunion d'équipe participative, à destination de directeurs de conservatoire et médiateurs culturels



Formations en interne : Rédiger un projet de service évaluable, à destination de chefs de service,  
Animer des réunions fun et efficaces, à destination des agents volontaires, encadrants ou chefs de projet ;  
Fun et efficaces ... en visio, à destination des agents volontaires, encadrants ou chefs de projet,  
Approche de la méthodologie de projet, à destination des professeurs du conservatoire